

313594#

תשתיות אנרגיה

טרמינל קריית חיים

עבודות שיפוץ במבנה המנהלה

מפרט טכני



4.0 כללי

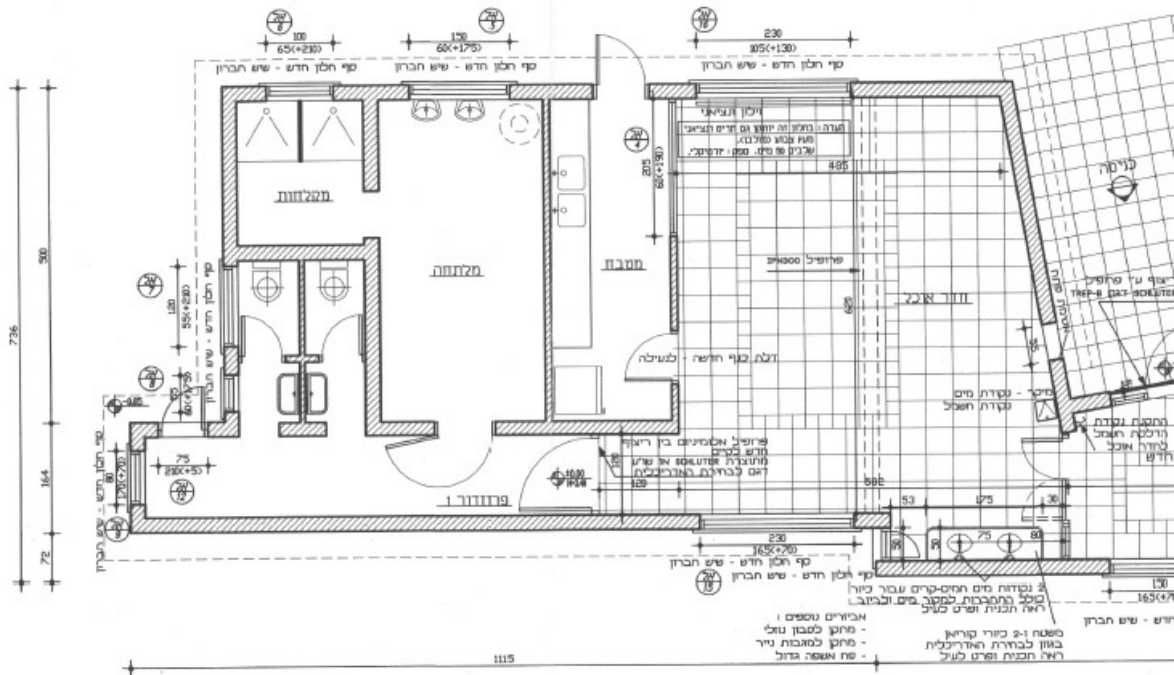
4.0.1 תיאור העבודות

העבודות הכלולות במסגרת חוזה זה הן עבודות שיפוץ וחיידוש מבנה חדר אוכל והמטבח, מלתחות ותאי שירותים, במתקן הטרמינל אשר נמצא בקריית חיים. העבודות כוללות:

1. עבודות פירוק: העבודות יכללו פירוק לפי המפורט בסעיפי חוזה, תכניות ובמפרט הטכני, פירוק אריחי ריצוף וחיפוי קיימים, דלתות ומשקופים, ארונות, שידות מעץ, פירוק כל צנרת הביוב והמים הקיימים, פירוק של כלים סנטרים ומקלחות. פירוק מתקני הגינה, הריסת קירות, קילוף ופירוק צבע ושכבת שפריץ, אסלות וכיורים, משטחי שיש / ושטיפת ידיים, מראות, דודי שמש, מיכל חימום מים, נקודות חשמל וכל מה שרשום במסגר חוזה זה אם זה בכתב כמויות ואם זה במפרט ובתוכניות.
2. עבודות נגרות אומן הכוללות אספקה והתקנה של דלתות עץ, ארונות, כונניות, הכל לפי המפורט בנספחי החוזה.
3. מתקני תברואה: פירוק והחלפה של צנרת המים והביוב הנדרשת לחיבור הכלים הסניטרים לצנרת חדשה מסוג S.P וחיבור הצנרת למערכת הולכת המים, והביוב, בנוסף חיבור הצנרת למתקני החימום של המים (דוד) כולל חיבור מערכת חדשה לישנה הקיימת.
4. התקנת מתקני תברואה ומקלחות – התקנת אסלות, כיורים, ראשי מקלחת וחיבורם למערכת המים והביוב כולל כל הברזים והאבזרים הנדרשים לבצוע עבודה מושלמת ולפי נספחי החוזה.
5. ביצוע תיקוני טיח על גבי משטחים אנכיים וקירות ותקרות במקומות הנדרשים.
6. ריצוף מחדש לרצפת המבנה בריצוף הנבחר עלי ידי המתכנן/ת ובהתאם לנספחי החוזה והמפרטים, עבודות הריצוף והחיפוי ריצוף בכלל שטח חדר הרחצה והשירותים ובמטבח וחדר האוכל והפרוזדור.
7. עבודות צביעה: חיידוש צבע פנים על גבי הקירות והתקרות כולל גליפים לאחר פירוק וקילוף צבע ישן או שפריץ מותז קיים.



תכנית המבנה הקיים (להמחשה בלבד):



המבנה ממוקם בסמוך לחוף הים.

4.0.2 הגדרות ודרישות כלליות

- "המזמין" - חברת תשתיות אנרגיה- תש"א
- "הקבלן" - לרבות עובדיו ו/או שלוחיו ו/או כל פועל ו/או עובד עבורו ו/או מטעמו בביצוע העבודות.
- "המפקח" - המעצבת/ מתכנתת מטעם המזמינים. המזמין רשאי להחליף ו/או להוסיף מהנדס ו/או אדריכל ו/או מפקח כרצונו.
- בהמשך לאמור בתנאים הכלליים, הקבלן מצהיר ומתחייב כדלקמן:
- הוא בודק את פרטי העבודות שעליו לבצע עפ"י מכרז/ חוזה זה, ובכלל זה קרא והבין את התכניות הדרושות לצורך ביצוע העבודות.
 - הוא בעל המיומנות, הניסיון והידע הנדרשים לביצוע העבודות על פי חוזה זה.
 - הוא בעל אמצעים נאותים ומספיקים מבחינת כוח אדם, ציוד, חומרים ומימון על מנת להשלים את כל העבודות על פי חוזה זה בתוך התקופה שנקבעה לכך בחוזה והצהרתו זו מבוססת על בדיקת כל התנאים הקשורים לביצוע התחייבויותיו על פי החוזה במועדן.
 - מובנים לו תנאי החוזה על כל נספחיו, המהווים חלק בלתי נפרד ממנו.
 - הוא סייר במקום ביצוע העבודות לפני חתימת חוזה זה, בדיק ובחן את מקום העבודה, את התנאים השוררים בו ואת דרכי הגישה, והביא בחשבון את כל התנאים המיוחדים והאחרים המתייחסים למקום העבודה וכן את כל התנאים, הנתונים והנסיבות הקשורים בביצוע העבודות ו/או הנובעים מהן, לרבות אך מבלי לגרוע - האפשרות כי העבודות יבוצעו בעונת הגשמים וכי תהיינה הצפות, האפשרות כי העבודות לא תבוצענה באופן רצוף אלא בשלבים ומקטעים לפי הוראות המפקח, קיבל את כל ההסברים הנדרשים לו והבין את כל האמור בהסכם על כל פרטיו ועל יסוד בדיקתו שוכנע כי התמורה הנקובה להלן היא התמורה המלאה והסופית המגיעה לו על פי חוזה זה.



1. אין מניעה להתקשרות בחוזה זה, ובחתימתו על חוזה זה ובביצוע התחייבויותיו על פיו, לא יהיה משום פגיעה בזכויות צדדים שלישיים כלשהם, על פי חוזה ו/או על פי כל דין.
2. כל הצהרות הקבלן כאמור בסעיף זה לעיל, מהוות תנאים יסודיים לחוזה זה והפרתן או הפרת איזו מהן, לרבות אי אמיתות מי מההצהרות הנ"ל, מהווה הפרה יסודית של חוזה זה.

4.0.3 עיקר תכולת העבודות

המזמין מוסר בזה לקבלן והקבלן מקבל בזה על עצמו ומתחייב כלפי המזמין לבצע באתר את העבודות אשר פירוטן, היקפן ואופן ביצוען מפורט בחוזה זה ובמסמכים המצורפים אליו (להלן - "העבודות"). העבודות תבוצענה על פי תכניות הביצוע המצורפות, או אלה שיימסרו ויצורפו הן לפני תחילת הביצוע, והן במהלכו. מוסכם בזאת במפורש בין הצדדים.

הקבלן מתחייב לספק צוות עבודה הכולל פועלים מיומנים ומנוסים בכמות מספקת לביצוע העבודה במועד, וכן את כל החומרים (פרט לחומרים שהמזמין הוא שיספקם, בהתאם לאמור במפרט ובכתב הכמויות), הציוד, הכלים, אמצעי התובלה והאחסון וכל הדרוש לצורך ביצוע העבודות, לרבות העמסתם, הובלתם, אחסונם ופריקתם, על חשבוננו הוא. במידה והמפקח מבקש שהקבלן יעבוד או לא עם בעל מקצוע מסוים, הקבלן יפעל בהתאם.

4.0.4 איכות העבודה והחומרים

כל החומרים אשר יסופקו ע"י הקבלן והעבודות שיבוצעו על ידו יהיו מהסוג והאיכות המתוארים במפרט זה, בתוכניות, במפרט הכללי שבהוצאת משרד הביטחון – ההוצאה לאור, ובתקנים המצוינים בהם. האמור בחלק זה של החוזה ובתוכניות עדיף על האמור במפרט הכללי.

איכות החומרים והעבודות תיקבע בהתאם לאמור בסעיף 23 של התנאים הכלליים.

כל החומרים והעבודות שיסופקו בידי הקבלן לצורך ביצוע העבודות, יהיו חדשים, טובים ומתאימים לדרישות מכון התקנים הישראלי וכמפורט בתכניות העבודה וכתבי הכמויות.

הקבלן מצהיר ומתחייב בזאת לבצע עבור המזמין את העבודות, על פי לוח הזמנים כמפורט בחוזה זה, בהתאם להוראות המפקח, ברמה, באיכות ובמימנות מקצועית גבוהה ביותר, ולשביעות רצונו המלאה של המזמין.

4.0.5 השימוש במפרט הכללי שבהוצאת משרד הביטחון.

להלן פרקים מתוך המפרט הכללי אשר על פיהם תבוצענה העבודות:

00 – פרק מוקדמות

05- עבודות איטום

06 – מוצרי נגרות אומן ומסגרות פלדה

07 – מתקני תברואה

09- עבודות טיח

10- עבודות ריצוף וחיפוי

11-עבודות צביעה

12-עבודות אלומיניום

57- קווי מים וביוב ותיעול

יעשה שימוש אך ורק במהדורות המעודכנות של המפרטים ודפי התיקון המצורפים אליהם. בכל מקום שנאמר ה"מפקח" או ה"מנהל", מובנם, ה"מהנדס" כמוגדר בסעיף 5 של התנאים הכלליים (חלק 2).

בכל מקום שנאמר "תנאים חוזיים" או "מדף 3210" יש להתייחס לדברים האמורים באותו עניין ב"הסכם" או ב"מסמכי ההסכם" כמוגדר בסעיף 4 של התנאים הכלליים (חלק 2).



ככלל, העבודות המיועדות לביצוע:

- הריסה
- בניה
- אינסטלציה, התקנת סנטריה
- ריצוף וחיפויים
- תקרות וגבס
- חשמל ותקשורת
- התקנת תאורה
- התקנת דלתות
- נגרות
- עבודות זכוכית

4.0.6 מנהל עבודה

במידה ויידרש על פי התקנות לביצוען של עבודות מסוג זה, הקבלן ימנה מטעמו מנהל עבודה רשום על פי "תקנות רישום קבלנים" לעבודות הנדסה בנאיות (מנהל עבודה), התשמ"ב - 1982 והתוספות ובהתאם לתקנות הבטיחות בעבודה – התשמ"ח 1988. יתכן כי הפונקציות הנ"ל יתמלאו על ידי שני עובדים נפרדים. מנהל העבודה שמונה על פי תקנות הבטיחות (להלן: "מנהל העבודה") יהיה נוכח באתר במהלך העבודות.

לא יותרו כניסת עובדים לאתרי העבודה וביצוע עבודות כלשהן ללא נוכחותו של מנהל העבודה בהינתן שלא יידרש מנהל עבודה- ימנה הקבלן ראש צוות אשר יהיה בקשר ישיר עם המפקח .

5

4.0.7 מים

הקבלן יקבל את המים הדרושים לביצוע העבודות בתוך המבנה בו יעבוד. כל החיבורים הנדרשים לצורך אספקת המים וכן אספקתם ממקורות אחרים במקרה של הפסקות מים יזומות מטעם תאגיד המים, ירידה פתאומית בלחץ המים או בספיקתם יהיו על חשבון הקבלן ועל אחריותו.

4.0.8 חשמל

הקבלן יקבל את החשמל הדרוש לו לצורך ביצוע העבודות במתקנים בהם יעבוד בנקודות חיבור קיימות. כל הכרוך בחיבור לנקודות החשמל השנאתו והולכתו לאתר העבודה יעשה על חשבון הקבלן ועל אחריותו. במקרה של הפסקות חשמל ברשת המתקן יספק הקבלן את כל האמצעים הדרושים לייצור החשמל לצורך עבודותיו ולא תהיה לו כל טענה כנגד החברה על נזקים כספיים או עיכובים בעבודות.

4.0.9 פינוי וסילוק פסולת

סילוק הפסולת מהעבודות ייעשה על חשבון הקבלן ועל אחריותו והתמורה לכך תהיה כלולה במחירי היחידה שבכתב הכמויות.

הקבלן יפנה את הפסולת למקום פינוי המורשה ע"י הרשויות ובתיאום עמן. הקבלן יציג למהנדס אישור בכתב מהרשויות למקום לפני ביצוע הפינוי ואחרי הפינוי. הקבלן ימקם מכולת פסולת במקום מאושר ע"י גורמי המתקן. ויפנה את כלל הפסולת בניין שתיווצר במהלך העבודות למקום זה בלבד. תוך שמירה על הסדר והניקיון. וכן יספק מכולה לפינוי הפסולת על חשבון.



4.0.10 מתקנים ותשתית קיימת במבנה

במבנה המשרדים בו יעבוד הקבלן מצויים קווי חשמל, תקשורת, מיזוג, ומים אשר חלקם מסומנים ע"ג התוכנית וחלקם לא. על פי דרישת המהנדס יבצע הקבלן סימון לתשתיות אילו ידנית על מנת שלא לפגוע בהן.
הקבלן יקבל אישור המהנדס בכתב לפני ביצוע כל עבודת חציבה או ניתוק של תשתית קיימת.
הקבלן ינקוט בכל אמצעי הזהירות הדרושים למניעת פגיעה בתשתיות אילו כגון סימון, עטיפה עם יריעות ניילון, או כל דרך אחרת.
הקבלן יהיה האחראי הבלעדי לפגיעה בתשתיות אילו וישא בכל ההוצאות הכרוכות בפיצוי ובתיקון הנזק.
לידיעת הקבלן חלק מהציוד שיפורק הינו ציוד שמיועד להרכבה חוזרת, באחריות הקבלן לשמור על המוצר בזמן הפרוק ובזמן האחסון ובזמן התקנתו בחזרה, הפירוק והאחסון וההרכבה מחדש הינה כלולה במחירי החוזה.

4.0.11 שעות עבודה

הקבלן יורשה להיכנס למקום העבודה ולהיות נוכח בו רק בשעות העבודה הרגילות אשר יתואמו עם המהנדס מראש. לא יבוצעו עבודות בימי שישי, בערבי חגים ובתקופת חול המועד אלא באישור ובתיאום מוקדם עם גורמי המתקן.
הקבלן לא יהיה זכאי לתמורה כלשהי על הוצאות או עיכובים כלשהם בשל הגבלות בעבודה הנובעות משעות העבודה הנהוגות במתקנים.

4.0.12 הוראות החברה לבטיחות

4.0.12.0 הוראות כלליות

על הקבלן לספק על חשבוננו ולהחזיק באתר:

- (1) עזרה ראשונה – הקבלן אחראי לכך כי בכל עת שהותו באתר ימצאו במקום אמצעי עזרה ראשונה מתאימים. כמו-כן הקבלן יהיה אחראי לכך שבכל משמרת יהיה לפחות עובד אחד הבקיא בשימוש באמצעי העזרה הראשונה האמורים.
- (2) רכב חירום – הקבלן אחראי לכך שבכל משמרת ימצא באתר רכב אשר יתאים לשמש כרכב חירום בעת הצורך. הרכב ימצא באתר בכל עת שמתבצעת בו פעילות כלשהי.
- (3) גדר בטיחות – סביב חפירות מסוכנות יתקין הקבלן גדר בטיחותית. הגדרות יאושרו על ידי ממונה הבטיחות האזורי של החברה.
- (4) עבודות בגובה – עובדי הקבלן יהיו בעלי הסמכה לעבודה בגובה על פי החוק, במידה ויהיה עליהם לעבוד בתנאים כאלה.
- (5) פיגומים וציוד הרמה – לצורך ביצוע עבודותיו אם יידרש הקבלן להשתמש בפיגומים וציוד הרמה. ציוד זה ישא את כל המסמכים הדרושים על פי החוק.

4.0.12.1 אמצעי כיבוי אש



אמצעים לכיבוי אש יסופקו לקבלן על ידי החברה בתחילת העבודה. הקבלן יעבור הדרכה מטעם החברה על השימוש בצידוד הכיבוי. הקבלן אחראי על תקינותו בכל עת של צידוד הכיבוי שנמסר לו והוא יהיה אחראי להחזרתו לחברה כשהן במצב תקין וכפי שנמסר לו בתחילת העבודה.

4.0.12.2 תקציר תקנות הבטיחות של החברה.

תשומת ליבו של הקבלן מופנית לאמור בטופסי החוזה: "תקציר תקנות הבטיחות של החברה" הנהוגים במתקני החברה ואשר על פיהם יש לפעול גם במתקן אשר בו מתבצעות עבודות אלו. הקבלן לא יהיה זכאי לתמורה כלשהי על הוצאות ועיכובים שייגרמו לו עקב מילוי התקנות הנ"ל.

4.0.12.3 היתר עבודה וביצוע

על הקבלן לקבל טרם תחילת העבודות הנחיות והיתר עבודה ממחלקת הבטיחות של תש"א (עבודה ללא היתר הינה עברת בטיחות חמורה), וכן כל יום ביומו על הקבלן להוציא היתר ביצוע לעבודה אותה הוא רוצה לבצע באותו יום נקוב, עבודה שלא תירשם בהיתר ביצוע תופסק לאלתר ולקבלן לא יהיה עילה לטענות לגבי הנושא, כן טרם תחילת העבודות על הקבלן להעביר כל אחד מעובדיו הדרכת בטיחות אצל גורם ממחלקת הבטיחות, וכן כל כלי של הקבלן יהיו צרכים להיות בעלי הביטוחים הנדרשים, והתסקירים הדרושים.

4.0.12.4 תנאי עבודה מיוחדים

העבודה במבנה הינה מתבצעת בתוך סביבה עבודה פעילה הנדרשת לתפקודו הסדיר של המתקן, אי לכך כלל עבודות השיפוץ יתבצעו במקביל לעבודה השוטפת המתבצעת במבנה. זאת כאשר שבכל שלב בעבודה יתבצע שיפוץ אך ורק בקטע או באזור מוגדר, שיתואם מראש מול מנהל המתקן והפיקוח.

7 טרם תחילת העבודות בכל חדר או מקטע יצטרך הקבלן לפנות ואף לפרק חלק או את כלל הריהוט הקיים בחדרים אילו (סוג הריהוט שיפורק יתואם מול גורמי הפיקוח והנהלת המתקן), ולאחסונו בצורה נאותה במכולה אשר הקבלן יוביל לשטח לצורך מטרה זו מבעוד מועד. כלל הריהוט והרכבים שיועברו למכולה לאחסון זמני יעטפו באמצעות ניילון לצורך הגנתם מן תנאי מזג האוויר והים. לאחר גמר עבודות השיפוץ יחזיר ויתקין הקבלן את הרכבים שמיועדים להתקנה חוזרת, והריהוט שפורק למקומם המקורי בצורה מושלמת ויתקן כל נזק שנגרם להם בעת אחסונם במכולה. על הקבלן בעת ביצוע עבודות הפירוק לתעד את אופן פירוקן על מנת להתקינם בהמשך. על הקבלן לקחת לתשומת ליבו שכלל העלויות הנגזרות מן הרשום מעל, יגולמו בסעיפי היחידה הרשומים בכתב הכמויות ולא יינתן תשלום נוסף עבור זאת. למען הסדר הטוב הסעיף הנ"ל מתייחס לריהוט ולא למנטים המיועדים לרכבה חוזרת, כל רהיט ו/או אלמנט שהמתקן לא צריך אותו הקבלן יפנה עם שאר פסולת הבניין שתיווצר במסגרת עבודה זו.

4.0.13 תכניות

על הקבלן מוטלת החובה לבדוק את הסימון והתוכניות הנמסרות לו אשר החתומות בחותמת "לביצוע", מיד עם קבלתן ולא יאוחר משבועיים ימים מיום קבלתן. הקבלן אינו רשאי לעבוד על פי תכניות/קבצים שאינם מוגדרים "לביצוע" ובגרסה העדכנית ביותר שנמסרה לו ע"י המתכנן. עליו להפנות תשומת לב המפקח לכל שגיאה/החסרה/סתירה/אי התאמה בין התוכניות, המפרטים, כתב הכמויות והמידע שסופק לו ולקבל הוראות ביצוע מהמפקח.

4.0.13 לוחות זמנים

מיד עם מסירת צו התחלת העבודה הקבלן יעשה את כל שביכולתו להשלים את העבודות בפרק הזמן הקצר ביותר.



על הקבלן לסיים את ביצוע כל העבודות, נשוא חוזה זה, בהתאם לחוזה שנחתם בינו לבין החברה. תוך 60 ימי לוח (הכוללים בתוכם שבתות, חגים, מועדים) על הקבלן להגיש בתחילת העבודה לוח זמנים מפורט לביצוע העבודה על כל שלביה תוך 14 ימים לאחר ישיבת תיאום מלאה עם גורמי המתקן והפיקוח על מנת ליצור תכנית פעולה מסודרת. ללא הגשת לוח"ה הנ"ל הקבלן לא יהיה רשאי להגיש חשבון חלקי מס' 1. על הקבלן לקחת בחשבון שהעבודה תעשה בצורה טורית (חדר אחר חדר) ולא בצורה של עבודה במקביל (עבודה על כמה חדרים במקביל), במידה והקבלן ירצה לעבוד במקביל מאילוצים שונים, הדבר יהיה מחייב באישור המפקח ומנהל המתקן בנושא ובתיאום מולם בלבד. כדי לקצר את לוחות הזמנים על הקבלן להתארגן לעבודה גם בימי שישי, וזאת בתאום מראש עם גורמי המתקן והפיקוח.

כלל העבודות ימדדו לפי תוכנית ללא פחתים.

4.1 פירוט העבודות הנדרשות

1. עבודות פירוק והריסה

בהתאם לתכנית ההריסה, כולל פינוי פסולת לאתר מורשה באמצעות מיכל איסוף ייעודי שיוספק ע"י ובאחריות הקבלן וכחלק ממחירי היחידה בסעיפי חוזה להריסה. כלל הפירוקים וההריסות כוללים כל עבודות ההכנה ועבודות לאחר הפירוק הנדרשים עד להבאת אזור העבודה לתשתית/אזור עבודה תקינה למעבר לשלב הבניה ו/או התקנת האלמנט החדש כנדרש, כל עבודת ההכנה לפני אחרי הפירוק כלולים במחירי סעיפי חוזה לפירוק, אם לא נכתב אחרת ו/או קיום סעיף חוזה העונה על העבודות הנ"ל. לדוגמה: ניתוק חשמל בצורה תקינה, משיכת חוטי חשמל במידת הצורך, חציבת חומרי הדבקת החיפוי הקיים, תיקוני טייח מיקומיים פירוק ברגים / עוגנים ובצוע ביטון לחורים ו/או ליישור קירות, ניקוי שתית ריצוף מגושים ופסולת, השלמת חומר מתחת לריצוף עד להגעה לשלב תקין לריצוף, שיקום ברזל ובטון באופן מיקומי לפי הנחיות המפקח. חשוב להדגיש שחלק מהאלמנטים הנדרשים לפירוק על הקבלן לשמור אותם עטופים בניילון ומוגנים מתנאי מזג האוויר למטרת הרכבה חוזרת, אלמנטים אלו יסמנו בתוכניות ו/או בשטח ע"י המפקח או המתכנן. קיים בקירות ותקרת המבנה סימני רטיבות שמקורן חדרת מים מבחוץ למבנה לתוכו, נדרש (כחלק ממחיר היחידה) לטפל ברטיבות הנ"ל. כלל העבודות ימדדו לפי תכנית ללא פחתים. להלן תכולת עבודות ההריסה:

חדר אוכל ומטבח

פירוק ופינוי משטח כוירים כפול בכניסה כולל מראה, מנורת קיר ומתקן נייר, ומתקן אוסמוזה ותמי 4 (נדרש לשמור על הפריטים המיועדים להשבה). פירוק וילון חדר אוכל, מדף טלפון וליסט היקפי. פירוק קיר הלבנים בין חדר אוכל למטבחון כולל החלון המקשר. פירוק דלת אלומיניום והזכוכית בין חדר אוכל למסדרון המוביל למלתחות, פירוק דלת המטבח הפנימית ופירוק כל הפנלים. משטח הכיור והכיריים במטבח נשארים כפי שהם ואינם לפירוק, הארונית ממול בקיר שלפירוק מוחלפת בארונית לפי הפירוט בכתב הכמויות (ראה ארונית מטבח). נדרש לבצע קידוח "4 בקיר חיפוי לקולט אדים עם תעלת פח, כל אביזרי הגמר לרבות תעלת פח, קולט אדים הזנת חשמל לקולט יוספקו על ידי הקבלן המבצע ויהיו כלולים במחיר הקדוח.



חדר הלבשה

פירוק דלת חדר הלבשה, פירוק לוקרים ומתלים, פירוק דוד חשמלי ואחסונו לשימוש חוזר. פירוק משטח כיורים כפול כולל מתקן סבון, פירוק חיפוי וריצוף ואינסטלציה.

שירותים

פירוק אסלות, ניאגרות, כיורי שטיפת ידיים. פירוק תאורות קיר שירותים. גילוף עמוד בין שני חדרי שירותים בכ-7 ס"מ בשני צידי העמוד. פירוק דלתות חדרי השירותים כולל משקופים ועמודי משקופים, פירוק ריצוף וחיפוי בשירותים, פריצת פתח בשירותים לונטה, כל אביזרי הגמר לרבות תעלה / צינור, ונטה והזנת חשמל תהיה כלולה במחיר הקידוח.

2. עבודות בנייה

כולל גבס, בהתאם למפרט, תכניות הבנייה ותכנית התקרות.

חדר אוכל, מטבח ומלתחות

בניית במה בגובה 7 ס"מ כבסיס לארון מתחת למשטח כיור במידות 7/50/257, בניית קיר בלוקים 7 / קיר גבס ירוק עם בידוד בין חדר אוכל למטבחון. בניית קורה עליונה לדלת הזכוכית בין חדר אוכל למסדרון, כולל חיזוק ברזל- במידות 40/120. בניית עמוד ברוחב 20, גובה 294 להקטנת פתח בין חדר אוכל למסדרון. בניית שתי במות בחדר הלבשה שמתאימים למידות של הלוקרים, בגובה 7 ס"מ כבסיס ללוקרים במידות 7/55/200 וספסלים תלויים במקלחון במידות 35/85. בניית קיר לניאגרה סמויה כולל יציקתה אם נדרש. השלמת בניית קיר בגובה 90 ס"מ מעל קיר קיים בין חדרי השירותים, הנמכת תקרה.

3. טיח פנים

טיח פנים עד שתי שכבות לצורך יישום ע"ג בלוקים ומשטחי בטון. ייושם במרק ב-2 שכבות.

4. עבודות אינסטלציה

תיאור העבודה: פירוק וניתוק מערכת אינסטלציה קיימת לכלל המערך, אספקת ברזי ניל והרכבת אביזרים וסיפונים, פריסת צנרת, ביצוע חדירות בקירות / תקרות בלוק / בטון, חציבות, ביטון, הלחמות למיניהם, חיבור מערכת ישנה בחדשה כולל אבזור שמתאם בין שתי המערכות עד לתפקוד מלא ותקין של המערכות, כל זה כלול במחירי בסעיפי חוזה. מיקום סופי יקבע בשטח עם המפקח ובהתאם לאביזרים שירכשו. כל הצנרת שתתוקן הינה צנרת SP לחיצה. כל צנרת הניקוז תעשה לפי התקן בחומר ובשיפועים, סוג החומר יהיה לבחירת המתכן בשטח וזה כלול במחירי חוזה.

4.1 חדר אוכל

הכנת צנרת והתקנת "אינטרפּוץ" (ברז מיקסר) ופיה מקיר כולל התקנת אביזר סופי וכולל ניקוז 2X. התקנת נקודת מים לתמי 4 כולל בצוע כל הנדרש לתפקוד מלא של המערכות וזה כלול במחירי חוזה.

4.2 חדר הלבשה ומקלחות

העתקת דוד השמש לגג המבנה כולל צנרת מוגנת המושחלת בצינור כיסוי מעוגן להגנה מירבית כנגד UV.

הכנת צנרת והתקנת "אינטרפּוץ" 3 דרך ופיה מקיר כולל התקנת אביזר סופי וכולל ניקוז 2 X

הכנת צנרת והתקנת "אינטרפּוץ" 3 דרך + ראש גשם 2X.

הכנת צנרת והתקנת אינטרפּוץ 3 דרך + מוט ומקלח יד 2 X.

הכנת תשתית ניקוזים למקלחונים כולל התחברות לתשתית ביוב קיימת ובמידת הצורך תוך ביצוע שינויים. הכל כלול במחיר עד לתקינות מלאה של מערכת המים והביוב.



כל המחירים כוללים את התשתיות, העבודה ואת חומרי הגמר.
הכנת ניקוז למזגן.

4.3 חדרי שירותים

התקנת ניאגרות סמויות ואסלות 2X.
הכנת צנרת והתקנת "אינטרפּוֹץ" 3 דרך ופיה מקיר כולל התקנת אביזר סופי, כולל ניקוז 2X.
התקנת ונטה (כולל אספקת הונטה והתעלה / צינור).
טיפול בצנרת הביוב מהמבנה לבריכות הניקוז/ביוב הקיימות לרבות החלפת צנרת חלודה ותיקון כל
הלקויים בהתאם לסיור שנעשה בשטח עם מנהל המתקן והמפקח.
התקנת מרכזיית מים והתקנת מתקני נייר וסבון.
רוחב וגובה הכניסה לתאי השירותים יקבע לאחר קבלת אישור בכתב ממהנדס מטעם הקבלן ובתיאום
עם המתכננת, ההגדלה תעשה בניסור בטון (כחלק ממחיר היחידה).

4. עבודות ריצוף ואיטום

העבודות כוללות הצפה ובקרת מניעת נזילות, הן בשטח המנהלתי והן באזורים הרטובים.
החיפויים יכללו חיתוכי גרונג – חיתוך שפת האריח בזווית 45 מעלות. הריצוף יהיה בעל שיפועים
תקינים.
העבודות כוללות: ריצוף על התשתית לאחר הכנתה באריחים במידה 120/120, התקנת פנלים,
ריצוף על תשתית חדשה בשירותים, בחדר ההלבשה ובמקלחות, חיפוי קירות על תשתית חדשה באריח
60/120 או 120/120, איטום חדר רטוב בסיקה טופ סיל 107 או שווה ערך כולל רולקות והצפה לאחר
בצוע ניקיון יסודי לאזורים שיבוצע עליהם האיטום הנ"ל. , וזה כלול מחיר חוזה .
למטרת עבודת הפירוקים ובצוע הריצוף יתכן שהקבלן יצטרך לפרק דלתות זכוכית ואלומיניום, עבודות
הנ"ל יהיו כלולות במחיר היחידה ואין תמורת תשלום עבור הנ"ל, ועל הקבלן לקחת בחשבון את מידות
הדלתות ושיפועים בזמן הריצוף.
על הקבלן לקחת בחשבון שהרולקה נכלל ביחידת סעיף איטום והיא לא נמדדת בנפרד.

5. עבודות חשמל

עבודות החשמל יבוצעו ע"י חשמלאי מוסמך, כולל חומר, כבילה, קופסא פנימית ואביזר סופי, חציבות
, שרוללים, ביטון ועבודות גמר, עד לקבלת נקודה מוגמרת עובדת באופן תקין כל הנ"ל כלול במחיר
יח' בחוזה.
העבודות כוללות: נקודות מאור כולל התקנת ספוטים שקועים (כולל הספוטים). נקודות מאור כולל
התקנת פסי תאורה שקועים במידות 4/400 (כולל הגופים). נקודות חשמל, נקודות חשמל מוגנת מים.
הכנת צנרת תקשורת למקרה ונקודות חשמל כולל חיווט ואביזר סופי.
התקנת מחממי אמבטיה כולל הכנת חשמל ואספקת המחמם והתקנתו מהסוג שיבחר ע"י המתכננת.

6. עבודות צבע ורובה

תכולת העבודות: ניקוף "שפריץ" בקירות מסדרון ובשירותים והכנה לצבע חלק. הכנת קירות לצבע כולל
לקיר החדש ולתקרות הגבס החדשות, במידת הצורך הקבלן יבצע עבודת שפכטל ככל הנדרש וזה
יהיה כלול בסעיף חוזה, כולל קירות ותקרה קיימת וצביעה בצבע סופרקריל בגוון שייבחר. ביצוע מילוי
רובה מסוג טמבור או שווה ערך לאחר ביצוע ניקיון החריצים בשואב והוצאת גושים, עבודות ההכנה
כלולות במחיר יח' בסעיף חוזה, לכל עבודות הריצוף והחיפוי.
כל החומרים לנ"ל, יסופקו ע"י הקבלן וכחלק ממחיר היחידה.
בנוסף, הדבקת טפט עמיד מים על קיר חדר האוכל (כולל אספקת הטפט) והתקנת סטריפים פולימר
בצבע עץ על קיר מסדרון (12 סטריפים), כולל אספקת הסטריפים.



סיוד השטחים המיועדים לכך ייעשה בסיד סינתטי מסוג "סופרקריל 2000" מתוצרת "טמבור" או שו"ע מאושר, ע"פ הוראות היצרן. העבודה כוללת את הכנת הרקע, לרבות הסרת חלקים בולטים ורופפים, סתימת חורים, שקעים וחריצים וניקוי, יישור/תיקון פני השטח של הקירות מסדקים ומחלקי טיח רופפים וכן יישום 3 שכבות של צבע (צבע יסוד ושתי שכבות של צבע אקרילי) או יותר, כדרוש לקבלת כיסוי מלא. הגוון או שילוב הגוונים לפי בחירת המהנדס.

לפני הצביעה ייושם פריימר מסוג בנדרול תוצרת טמבור על פני השטח ולאחר מכן יצבעו פני השטח בצבע יסוד ועל גביו 2 שכבות של צבע אקרילי דוגמת "סופרקריל 2000" תוצרת "טמבור" או ש"ע. צביעת הפנים של המבנה תיושם לאחר ביצוע תיקונים של שכבת הטיח הקיימת, לרבות מקצועות (פינות) וזוויתנים, כולל השלמה ותיקונים לאחר חשיפה והחלפת צנרת המים, הדלוחין והביוב בקירות וחימוש צבע פנים של קירות ותקרות (כולל גליפים) בצבע "סופרקריל 2000" 2 שכבות לפחות עד כיסוי מלא וקבלת גוון אחיד לרבות הסרת צבע רופף, סתימת חורים וסדקים וליטוש הקיר (ללא שפכטל מלא).

7. כללי

להלן תכולת האספקה והעבודות הנדרשות:

עבודות זכוכית

התקנת דלתות זכוכית צבועה מלוטשת מחוסמת עם ידית ונעילה 10 מ"מ לשירותים במידות 70/230. התקנת דלת זכוכית שקופה מלוטשת מחוסמת עם ידית נעילה 10 מ"מ עם צירי פיבוס במידות 100/230. התקנת מקלחונים זכוכית 8 מ"מ חלבית מלוטשת מחוסמת עם צירי נירוסטה במידות 86/230 שתי דלתות או קבוע ודלת בהתאם לבחירת המפקח. התקנת מראות מלבניות במידות 80/60 מודבקות על לוח עץ המורכב ועל מסגרת עץ היקפית בעומק 13 ס"מ עם צירים ואפשרות פתיחה, כאשר מאחורי המראות על הקיר יותקנו מתקני סבון חשמליים וכן מתקני נייר צץ רץ אשר יוסתרו ע"י המראה.

כללי

החלפה ותיקון צילינדר דלת הכניסה הראשית למבנה עם אספקת 6 עותקים למפתח. החלפת צילינדר, ידית לידיית טריקה והתקנת קודן בדלת צדדית. שיפוץ דלת אלומיניום בין חדר הלבשה לחדר מקלחונים. יש להתקין בדלת מנגנון חשמלי המחובר לקודן וידית טריקה. כך שכאשר סוגרים את הדלת אין אפשרות לפתוח אותה מבחוץ, אלא בהקשת קוד כניסה. בפרויקט ישולב לוגו החברה במדבקות ובשלטי פרספקט ליד החדרים וכן בשלט לוגו מואר במידות 80/80 אשר יותקן בקיר הסרגלים הפולימרים.

הנמכות תקרה

החלפת התקרה הוספה כסעיף אופצינאלי לכתב הכמויות, לאחר בחינת התמחור יוחלט ע"י תש"א באם להחליף את התקרה או לשאיר את התקרה הקיימת. במקרה ולא תוחלף התקרה על הקבלן לצבוע את פנלים התקרה עד לקבלת גוון אחיד לשביעות רצון המזמינה.

נגרות

ארון גוף סנדוויץ' עם חזיתות פורמיקה של חברת בירמן מסדרת סטון/פולימר יצוק למשטח כיורים חדר אוכל במידות 50/250 גובה 85. ארון מרחף גוף סנדוויץ' ציפוי פורמיקה של חברת בירמן מסדרת סטון/פולימר יצוק למשטח כיורים קוריאן עם כיורים מובנים חדר הלבשה 50/240 גובה 60. ההחלטה על חומר חזיתות הארונות יקבע ע"י המתכננת ועל הקבלן להתייחס בתימחור למחיר הגבוה מבין שתי החלופות.



כוננית איחסון גוף סנוודיץ' ציפוי פורמיקה של חברת בירמן מסדרת סטון עם דלתות לגומחה במטבח במידות 150/200, עומק 40.

כוננית/עגלה ללפטופ ולטלפון חברת יונייטד סיטס מק"ט 1572400070 או שווה ערך.
דלתות פולימר מלא, מוגנות מים למטבח ולחדר ההלבשה דגם הייליין או שווה ערך לבחירת המתכנת.
ארון מסגרת עץ, חזית עץ נפתחת עם צירים עם חיפוי כולל מראה במידות 50/100/11 ס"מ, פינני תחתון למתקן צץ רץ כולל אספקת מתקן סבון ומתקן צץ רץ, כפול 4 יחידות ארון עם מראה, 4 מתקנים לסבון, 4 מתקני צץ רץ.

גופי ארונות הכיורים וארונות המטבח עשויים סנדוויץ' 18 מ"מ מצופה, חזיתות MDF ירוק מצופה פורמייקה לפי בחירת המתכנת של חברת בירמן, לפי מניפת סטון, כולל קנט PVC תואם.

משטחי כיורים

2 משטחי כיור קוריאן + כיורים מובנים במשטח. מידות המשטחים 47/250 ו-47/237
2 כיורים יצוקים תלויים אבן חול במידות 29/50 לשרותים. דגם 481328 לפי ספק טופולסקי או שווה ערך לבחירת המתכנת.

לוקרים

8 לוקרים HPL במידות 48/58/230, כולל מפתח (אופציה לפתיחה עם כרטיס), הובלה והתקנה.
ייצור והתקנת 3 ספסלים במידות 45/150, 45/100, 45/60 עומק 50 (לא סטנדרטי) של חברת מאמש, בחירת הצבעים לפי קטלוג החברה.

שולחן אוכל/ישיבות

שני שולחנות 110/170 בייצור לפי הזמנה. רגלי ברזל לבחירת המעצבת ופלטת MDF ירוק 27 מ"מ מצופה פורמייקה של חברת בירמן, מניפת סטון עם קנט PVC תואם לבחירת המתכנת.
מזנון לחדר האוכל 50/200, בייצור לפי הזמנה, רגלי ברזל לבחירת המעצבת ופלטת MDF ירוק 27 מ"מ מצופה פורמייקה של חברת בירמן, מניפת סטון עם קנט PVC תואם לבחירת המתכנת.
אספקת כסאות: 15 כסאות של חברת יונייטד סיטס מק"ט 1529000321 או שווה ערך.

מולטימדיה

מקרן יסופק ע"י המזמין, הקבלן יספק את הזרוע ויבצע את ההתקנה של הזרוע מתקרה.

וילונות

וילון הצללה גלילה רשת עם פנל אחורי אנטי UV לפי מידות מדויקות של החלונות 100/193+וילון במידות 160/200

- כל בחירת חומרי הגמר, לרבות כל הסנטריה, נגרות, זכוכית וכיו"ב יבחרו ע"י המפקח והמתכנת ובאישורם.
- כל העבודות ימדדו לפי תכנית ללא פחתים.

שעות רג" – בהתאם לאישור המפקח בכתב על יומן העבודה.

רכש אביזרים סניטרים וחיפוי

במסגרת העבודות וכחלק ממחיר היחידה, ירכוש הקבלן אביזרים וחיפוי מחברת טופולסקי/ רצף בלבד בהתאם לרשימה ולכמות המצ"ב, באם יוברר כי קיים חוסר ככמות ירכוש הקבלן וישלים וללא עלות נוספת לתש"א.



הרשימה:

מק"ט טופולסקי/ רצף	תיאור
482362	קרמיקה/פורצלן 120X120
482591	קרמיקה/פורצלן 120X60
7900	פנל 7 ס"מ: קרמיקה/פורצלן 120X120
481328	כיור מרובע תלוי אבן חול לבנה
482388	קולב בודד ניקל
492253	ערכה חיצונית לברז קיר
484988	גוף לקיר נסתר
463907	קרמיקה/פורצלן 123X23.3
467621	קרמיקה/פורצלן 120X60
812198	מושב היד – ציר רגיל לבן
8020210	אסלה תלויה
8098302	מיכל הדחה נסתר
8098303	לחצן מלבני לבן
484988	גוף לקיר נסתר
494140	חיצוני 3 דרך
47564	זרוע לראש מקלחת מהקיר עגולה 40 ניקל
47555	ראש מקלחת עגול 25 ניקל
488897	כיסוי לברז קיר ניקל
484988	גוף לקיר נסתר
494142	חיצוני לברז קיר
15908	נקודת מים עגולה ניקל

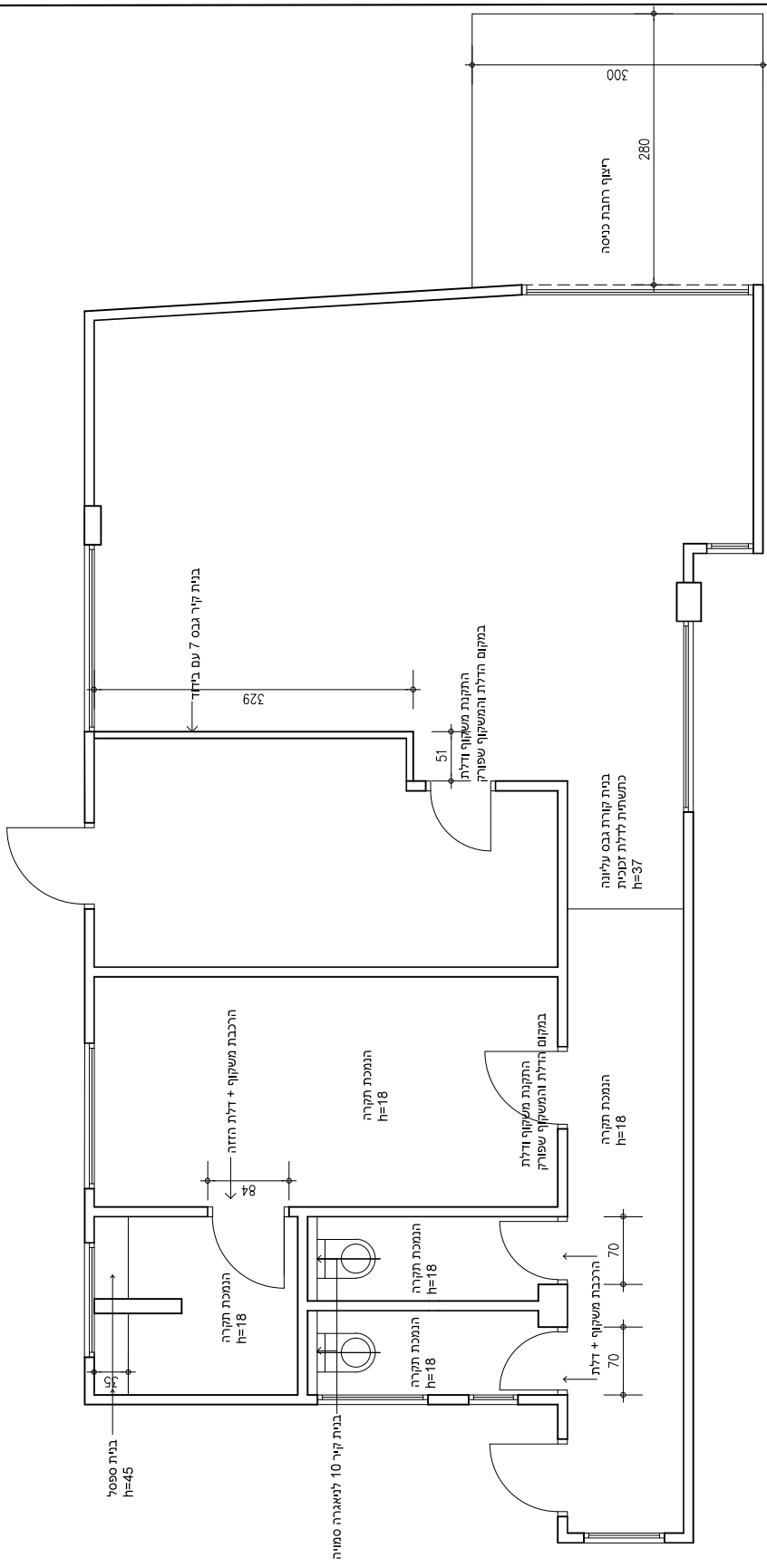
- המפקח והמתכנת רשאים להחליט כי מי שחומרי הגמר מוחלפים לחומר גמר שווה ערך עפ"י שיקול דעתם.
- במקרה של החלפה או אי התאמה של מק"ט טופולסקי תיבחר חלופה שוות ערך באישור המפקח והמתכנת.



פרק 5 – תכניות

<u>תאריך</u>	<u>מהדורה</u>	<u>תיאור</u>
17/1/24	1	תכנית אינסטלציה
17/1/24	1	תכנית בניה
17/1/24	1	תכנית העמדה
17/1/24	1	תכנית הריסה
17/1/24	2	מצב קיים
17/1/24	1	תכנית ריצוף
17/1/24	1	תכנית תאורה
17/1/24	1	תכנית תקרה





17.01.24	המבנה תוכנית לסיכום עיצוב	1
מסמך	שמות המעשה	מסמך
<input type="checkbox"/> תוכנית	<input type="checkbox"/> קאנון	<input type="checkbox"/> תוכנית
<input type="checkbox"/> תוכנית	<input checked="" type="checkbox"/> תוכנית	<input type="checkbox"/> תוכנית
<input type="checkbox"/> תוכנית	<input type="checkbox"/> תוכנית	<input type="checkbox"/> תוכנית

מנהלה בשרמינגל

קריית חיים

תוכנית בנייה

באמצעות מסמך 15446600
 יום יום - יום יום
 2024-12-24

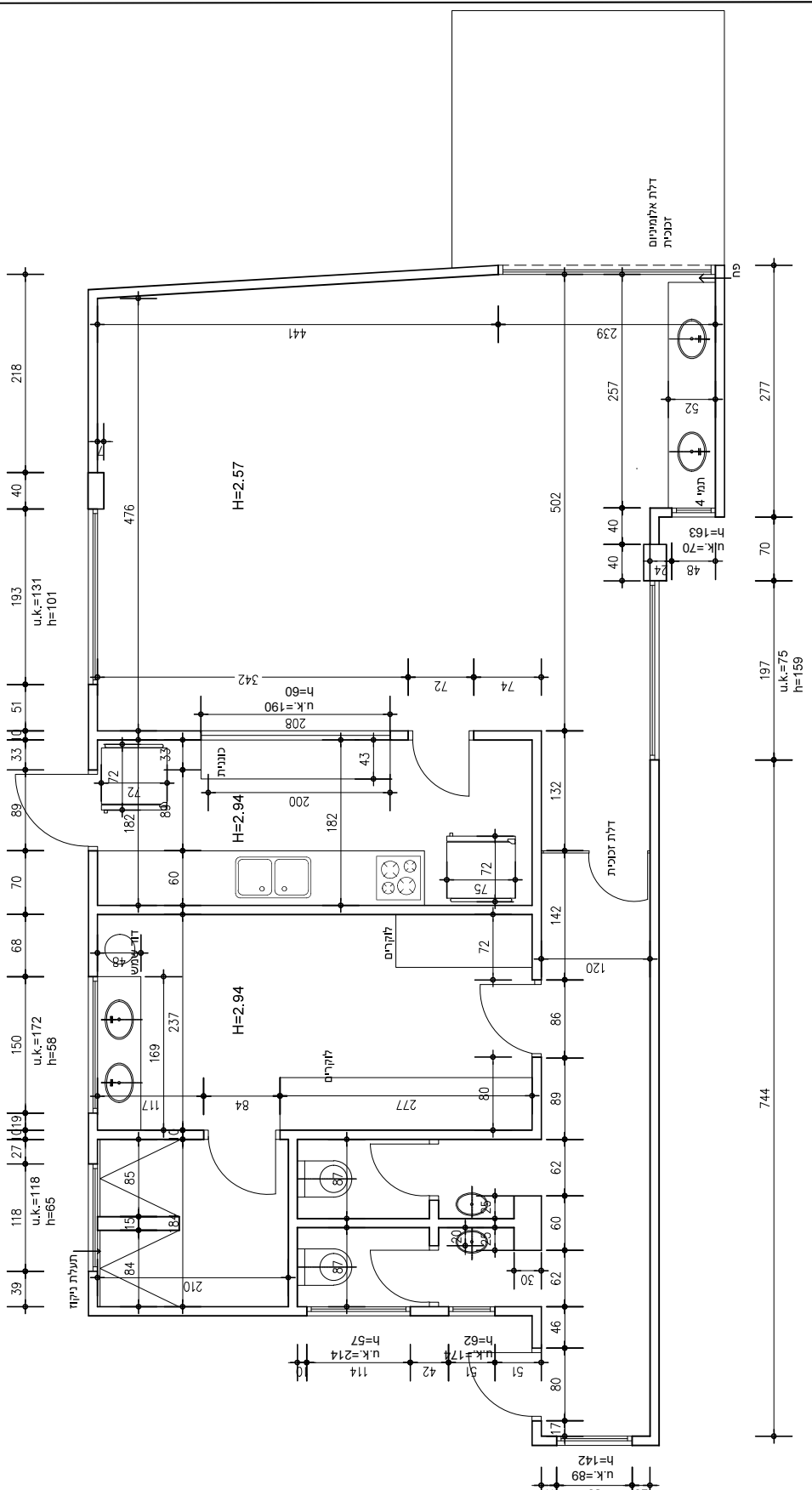
27 מסמך
 2024-12-24
 01 build

1:50
 24.12.23
 01

01 build

308150#

308153#



מנהלה בטרמינגל

שירות הלקוח

פיקוח אבט

מיקומה של המפעל
 יבנה, רמת השרון 5710000
 מיקום האתר
www.termingel.com

שם המבנה
 שם המבנה
 שם המבנה

סלולר
 07-5309030

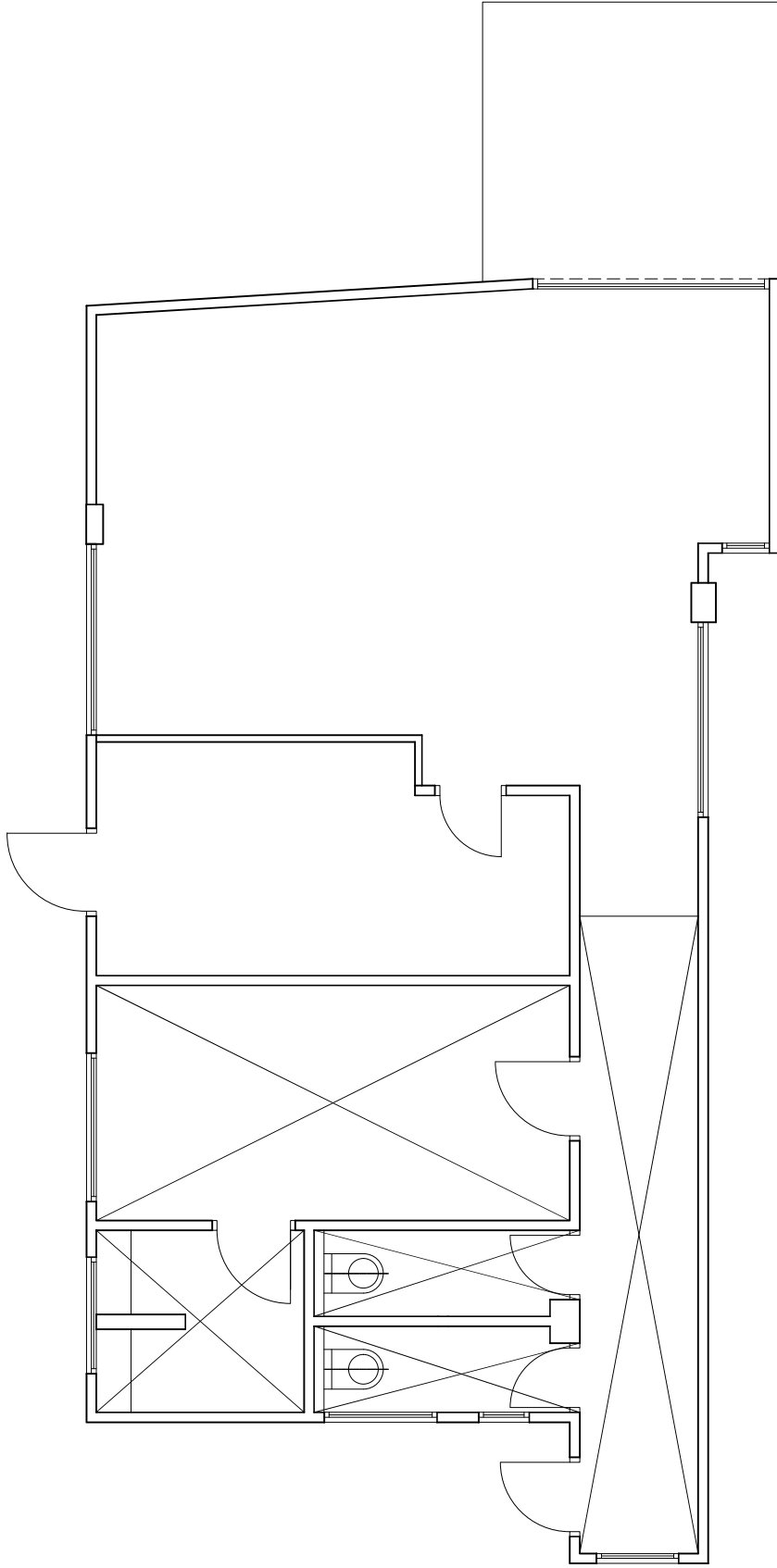
תאריך תחילת עבודה
תאריך תחילת עבודה

תאריך תחילת עבודה
 24.12.23

מספר תחילת עבודה
 01

מספר תחילת עבודה
 9454

מספר תחילת עבודה	תאריך תחילת עבודה	מיקום האתר	שם המבנה
1777.24			
18.06.24			



הנמכת תקרת
גבס 18-
לוחות חדר
h=276

308156#

שם חברה	מסמך	תאריך	מחבר
מסמך	1	17.01.24	הערכת תכנית להסגרת חדר
למטר	<input type="checkbox"/>	למטר	<input checked="" type="checkbox"/>
למטר	<input type="checkbox"/>	למטר	<input type="checkbox"/>

מנהלה בטרמינל

קודי וזימ

תכנית תפרוח

אמצעות שם המסמך
744747
744747-025
025-2411803
025-2411803

מסמך בדיקת
מפת פרטים
הכנת חומרים
כדי מדידת
עם מדידת

קוד חברים
מסמך מדידת
24.12.23
01
cel